

**Informace o vyplacených dávkách v rezortu MPSV ČR**  
**v březnu 2026**

**Obsah:**

1) Dávky důchodového pojištění	2
2) Dávky nemocenského pojištění	3
3) Podpory v nezaměstnanosti	5
4) Nepojistné sociální dávky	6
5) Pojistné na sociální zabezpečení a příspěvek na státní politiku zaměstnanosti	12

## 1) Dávky důchodového pojištění

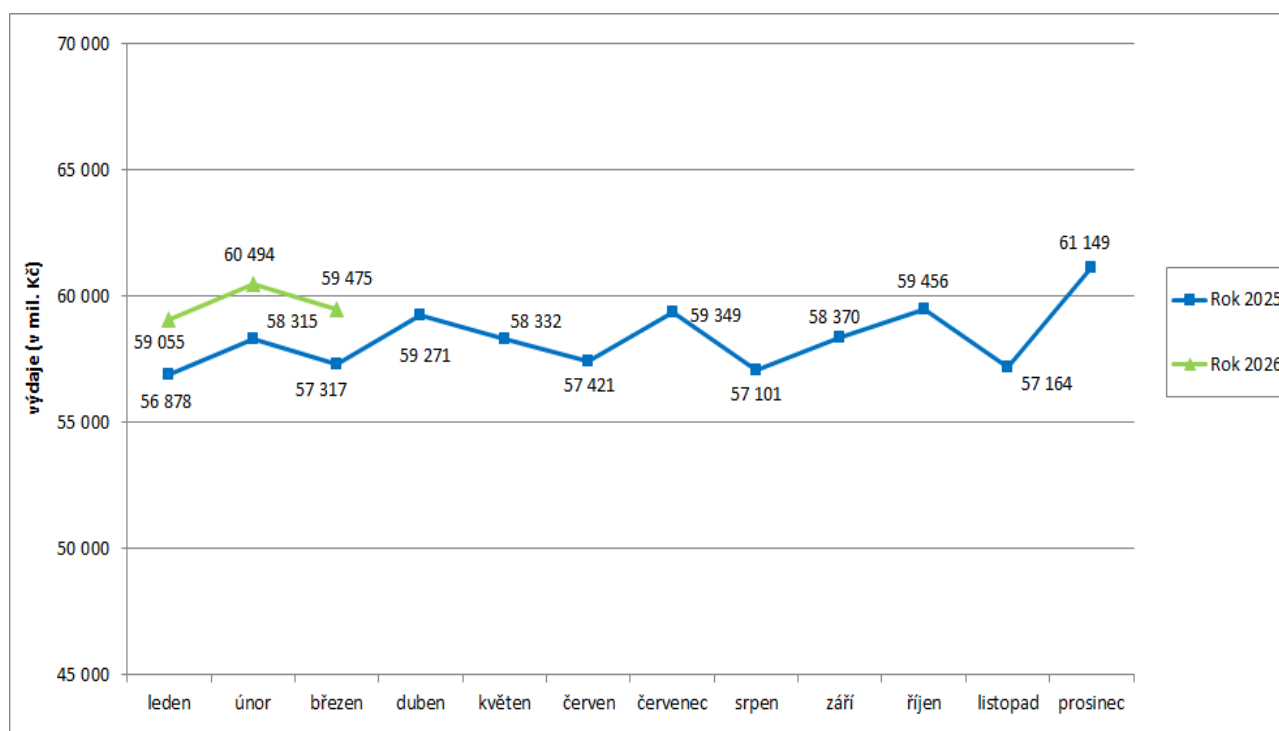
- Výdaje na důchody dosáhly v březnu 2026 úrovně cca 59,5 mld. Kč.
- Výdaje na valorizaci důchodů za měsíc březen 2026 činily 1 817,6 mil. Kč a od počátku roku 2026 – 5 472,2 mil. Kč

Tabulka 1.1: Vývoj výdajů na dávky důchodového pojištění

Výdaje v rámci dávkového systému		Běžný měsíc											Celkové výdaje za rok	
		leden	únor	březen	duben	květen	červen	červenec	srpen	září	říjen	listopad		prosinec
Rok 2026 (v mil. Kč)		59 055	60 494	59 475										x
Rok 2025 (v mil. Kč)		56 878	58 315	57 317	59 271	58 332	57 421	59 349	57 101	58 370	59 456	57 164	61 149	700 122
Rozdíl	v mil. Kč	2 177	2 179	2 158										
	v %	3,8	3,7	3,8										

Zdroj: ČSSZ

Graf 1.1: Vývoj výdajů na dávky důchodového pojištění



**Tabulka 1.2: Vývoj počtu důchodců a vyplacených důchodů podle druhu důchodu**

Druh důchodu	Počet důchodců (v tis.)		Meziroční index v %	Počet vypl. důchodů (v tis.)		Meziroční index v %
	březen 2025	březen 2026		březen 2025	březen 2026	
Starobní	2 351,7	2 337,3	99,4	2 437,2	2 423,9	99,5
Invalidní	415,0	419,5	101,1	425,0	429,5	101,1
<i>III. stupeň</i>	154,1	151,9	98,6	157,0	154,7	98,5
<i>II. stupeň</i>	80,0	81,8	102,3	82,5	84,3	102,2
<i>I. stupeň</i>	180,9	185,8	102,7	185,4	190,5	102,7
Vdovský*	18,9	18,6	98,4	521,5	516,5	99,0
Vdovecký*	4,7	4,8	101,3	100,4	100,2	99,7
Sírotčí	42,9	42,9	99,9	44,5	44,7	100,4
<b>CELKEM</b>	<b>2 833,3</b>	<b>2 823,1</b>	<b>99,6</b>	<b>3 528,6</b>	<b>3 514,8</b>	<b>99,6</b>

Zdroj: ČSSZ

\* ve sloupcích „Počet důchodců“ jsou uvedeni pouze příjemci sólo vyplácených důchodů

Pozn.: ukazatel „Počet důchodců“ zahrnuje důchodce v ČR, ukazatel „Počet vypl. důchodů“ zahrnuje rovněž výplaty do ciziny.

**Tabulka 1.3: Vývoj výdajů na důchody podle druhu důchodu**

Druh důchodu	Vyplaceno v období (mil. Kč)*		Meziroční index v %	Vyplaceno od počátku roku (mil. Kč)*		Meziroční index v %
	březen 2025	březen 2026		2025	2026	
Starobní	48 188,6	49 922,4	103,6	145 153,8	150 378,2	103,6
Invalidní	5 695,5	5 942,7	104,3	16 988,6	17 761,5	104,5
<i>III. stupeň</i>	2 779,8	2 863,6	103,0	8 349,3	8 580,9	102,8
<i>II. stupeň</i>	997,0	1 060,2	106,3	2 954,4	3 146,9	106,5
<i>I. stupeň</i>	1 918,7	2 018,9	105,2	5 684,8	6 033,7	106,1
Vdovský	2 562,9	2 660,6	103,8	7 761,8	8 089,2	104,2
Vdovecký	370,9	404,3	109,0	1 117,1	1 203,2	107,7
Sírotčí	499,0	545,1	109,2	1 488,5	1 592,0	107,0
<b>CELKEM</b>	<b>57 316,8</b>	<b>59 475,1</b>	<b>103,8</b>	<b>172 509,7</b>	<b>179 024,1</b>	<b>103,8</b>
Jednorázový příspěvek důchodci**	0,1	0,0		0,1	0,0	
<b>CELKEM výdaje na důchody</b>	<b>57 316,9</b>	<b>59 475,1</b>	<b>103,8</b>	<b>172 509,8</b>	<b>179 024,1</b>	<b>103,8</b>

Zdroj: ČSSZ

Pozn.: výdaje nezahrnují zálohy poštám

## **2) Dávky nemocenského pojištění**

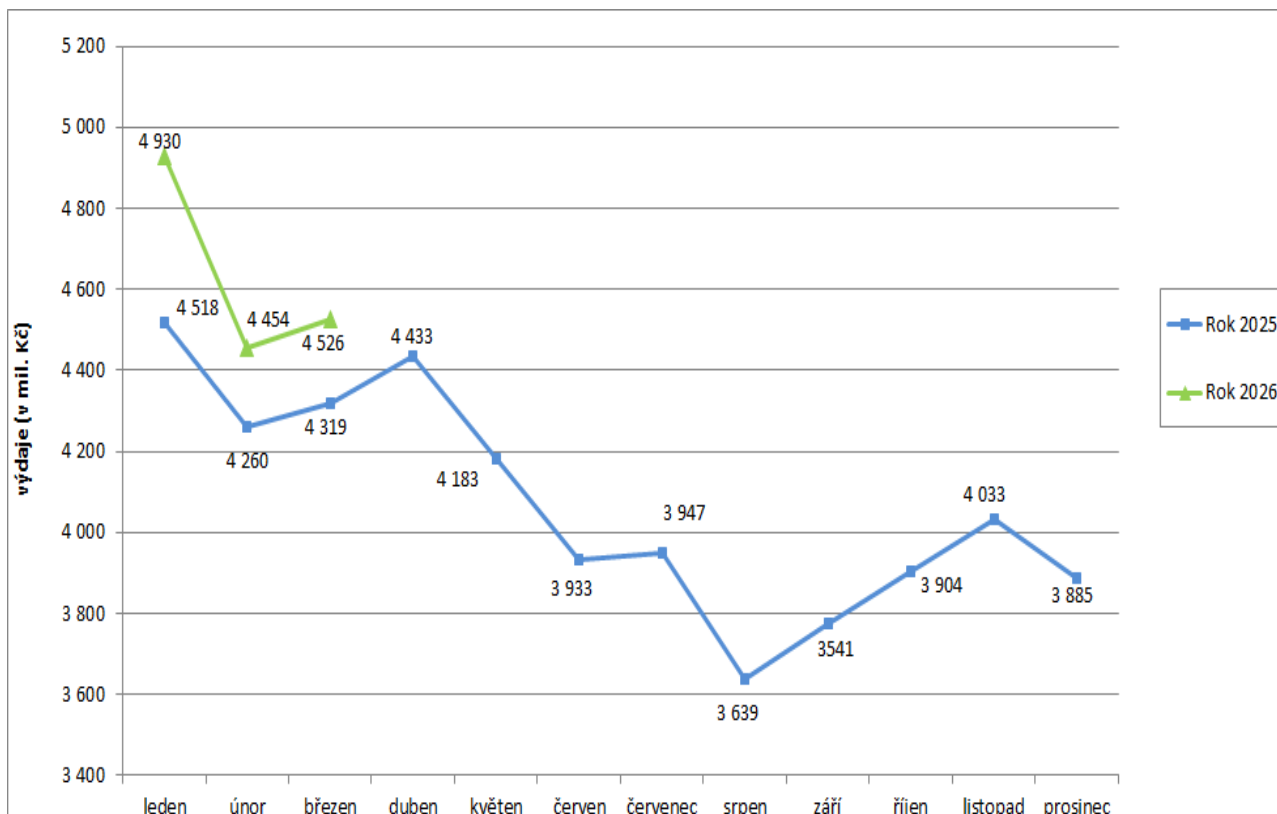
- **Výdaje na dávky nemocenského pojištění činily v březnu 2026 cca 4,5 mld. Kč.** Při meziročním porovnání se jedná o nárůst o **206,9 mil. Kč**, tj. o 4,8 %.
- Výdaje na **nemocenské za březen 2026** se meziročně **zvýšily** o 9,4 % na **3 440,3 mil. Kč**, počet proplacených dnů nemocenského se **za březen 2026 meziročně zvýšil o 150,2 tis.** (tj. o 3,2 %) na 4,8 mil. dnů. Průměrné denní nemocenské se zvýšilo meziročně o 6,0 % na 718 Kč.
- Výdaje na **ošetřovné** dosáhly v **březnu 2026** výše **255,4 mil. Kč** a oproti předchozímu měsíci byly o 5,7 mil. Kč vyšší. Ve srovnání s březnem minulého roku se snížily o 103,7 mil. Kč.

**Tabulka 2.1: Vývoj výdajů na dávky nemocenského pojištění**

Výdaje v rámci dávkového systému		Běžný měsíc											Celkové výdaje za rok	
		leden	únor	březen	duben	květen	červen	červenec	srpen	září	říjen	listopad		prosinec
Rok 2026 (v mil. Kč)		4 930	4 454	4 526										x
Rok 2025 (v mil. Kč)		4 518	4 260	4 319	4 433	4 183	3 933	3 947	3 639	3 776	3 904	4 033	3 885	<b>48 830</b>
Rozdíl	v mil. Kč	412	194	207										
	v %	9,1	4,6	4,8										

Zdroj: ČSSZ

**Graf 2.1: Vývoj výdajů na dávky nemocenského pojištění**



**Tabulka 2.2: Výdaje na dávky nemocenského pojištění podle druhu dávky**

Dávka nemocenského pojištění	Vyplaceno v období (mil. Kč)		Meziroční index v %	Vyplaceno od počátku roku (mil. Kč)		Meziroční index v %
	březen 2025	březen 2026		2025	2026	
Nemocenské	3 144,9	3 440,3	109,4	9 589,9	10 462,3	109,1
Ošetřovné	359,1	255,4	71,1	882,8	763,5	86,5
Vyrovňovací příspěvek v těhotenství a mateřství	0,5	0,8	146,6	1,5	2,1	137,5
Peněžitá pomoc v mateřství	743,5	754,5	101,5	2 417,7	2 449,2	101,3
Otcovská poporodní péče	48,9	47,6	97,4	139,4	148,3	106,4
Dlouhodobé ošetřovné	22,6	27,8	123,0	65,6	85,3	130,0
<b>CELKEM</b>	<b>4 319,4</b>	<b>4 526,4</b>	<b>104,8</b>	<b>13 097,0</b>	<b>13 910,7</b>	<b>106,2</b>

Zdroj: ČSSZ

### 3) Podpory v nezaměstnanosti

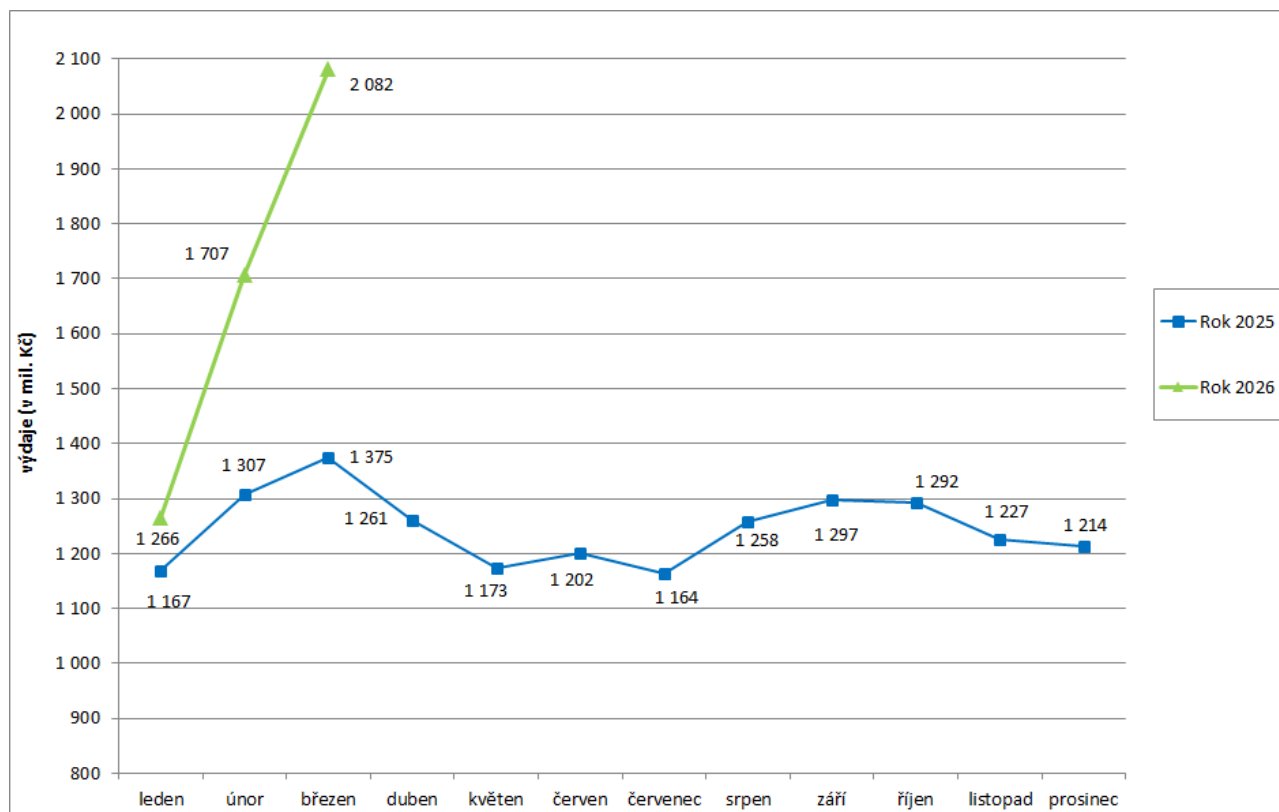
- V **březnu 2026** dosáhly výdaje související s podporou v nezaměstnanosti **2 082,3 mil. Kč**.
- Podíl nezaměstnaných osob v **březnu 2026** **meziměsíčně poklesl na 5,0 %** (o 0,1 p. b.), oproti březnu 2025 se tento podíl zvýšil o 0,7 p. b.
- **Počet uchazečů o zaměstnání**, kteří měli **ke konci března 2026 nárok na podporu** v nezaměstnanosti (ukazatel, který významně ovlivňuje výši vynaložených prostředků na podpory v nezaměstnanosti), **dosáhl cca 104,5 tis.** Celkový počet uchazečů o zaměstnání dosáhl ke konci března 2026 cca 372,4 tis. (z toho dosažitelní uchazeči cca 350,4 tis.).

**Tabulka 3.1: Vývoj výdajů na podpory v nezaměstnanosti**

Výdaje v rámci dávkového systému		Běžný měsíc											Celkové výdaje za rok		
		leden	únor	březen	duben	květen	červen	červenec	srpen	září	říjen	listopad		prosinec	
Rok 2026 (v mil. Kč)		1 266	1 707	2 082											x
Rok 2025 (v mil. Kč)		1 167	1 307	1 375	1 261	1 173	1 202	1 164	1 258	1 297	1 292	1 227	1 214	<b>14 937</b>	
Rozdíl	v mil. Kč	99	399	707											
	v %	8,5	30,5	51,4											

Zdroj: IIS Státní pokladna

**Graf 3.1: Vývoj výdajů na podpory v nezaměstnanosti**



#### **4) Nepojistné sociální dávky**

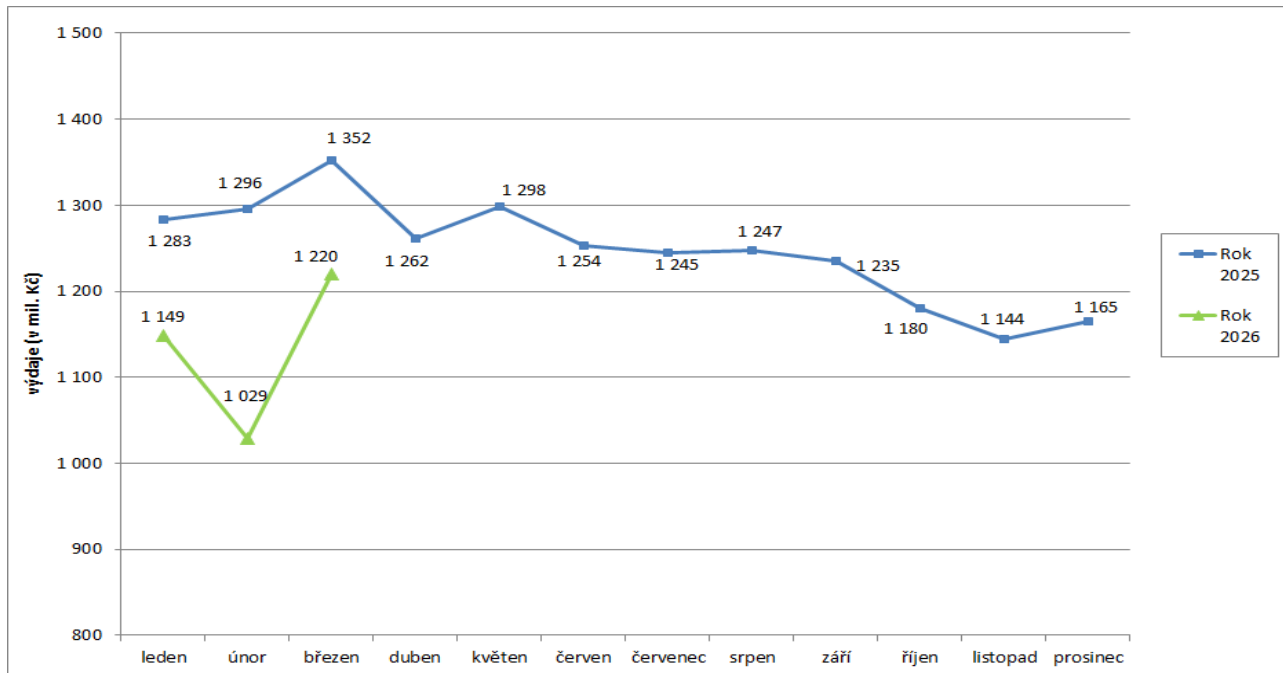
- **Výdaje na dávky pomoci v hmotné nouzi** činily v březnu 2026 cca **1219,9 mil. Kč**. Systém dávek pomoci v hmotné nouzi zahrnuje příspěvek na živobytí, doplatek na bydlení, mimořádnou okamžitou pomoc a od března 2022 humanitární dávku.
- Výdaje na **dávky pro osoby se zdravotním postižením** dosáhly v březnu 2026 cca **355,7 mil. Kč**, tj. meziročně o 38,7 mil. Kč (o 12,2 %) více.
- Na **příspěvek na péči** bylo v březnu 2026 vynaloženo cca **4 124,4 mil. Kč**, meziročně o 267,4 mil. Kč (6,9 %) více.
- **Výdaje na dávky státní sociální podpory, dávky pěstounské péče a náhradní výživné** dosáhly v březnu 2026 cca **5,0 mld. Kč**.
- V systému dávek **státní sociální podpory** byl v březnu 2026 zaznamenán meziroční pokles výdajů o 277,4 mil. Kč (o 5,8 %) na cca **4,5 mld. Kč**.
- Na **dávky pěstounské péče** bylo v březnu 2026 vynaloženo **543,6 mil. Kč**, tj. meziročně o cca 29,3 mil. Kč (o 5,7 %) více.
- **Výdaje na náhradní výživné** činily v březnu 2026 cca 28,4 mil. Kč. Oproti březnu předchozího roku se zvýšily o 3,5 mil. Kč.
- V prosinci 2025 došlo v rámci systému nepojistných sociálních dávek k zahájení výplat dávky státní sociální pomoci podle zákona č. 151/2025 Sb., o dávce státní sociální pomoci. V březnu 2026 se jednalo o cca 33,9 tis. vyplacených dávek v objemu zhruba 235,7 mil. Kč.

**Tabulka 4.1: Vývoj výdajů na dávky pomoci v hmotné nouzi**

Výdaje v rámci dávkového systému		Běžný měsíc											Celkové výdaje za rok	
		leden	únor	březen	duben	květen	červen	červenec	srpen	září	říjen	listopad		prosinec
Rok 2026 (v mil. Kč)		1 149	1 029	1 220										x
Rok 2025 (v mil. Kč)		1 283	1 296	1 352	1 262	1 298	1 254	1 245	1 247	1 235	1 180	1 144	1 165	<b>14 960</b>
Rozdíl	v mil. Kč	-135	-267	-132										
	v %	-10,5	-20,6	-9,7										

Zdroj: MPSV (JVM)

**Graf 4.1: Vývoj výdajů na dávky pomoci v hmotné nouzi**

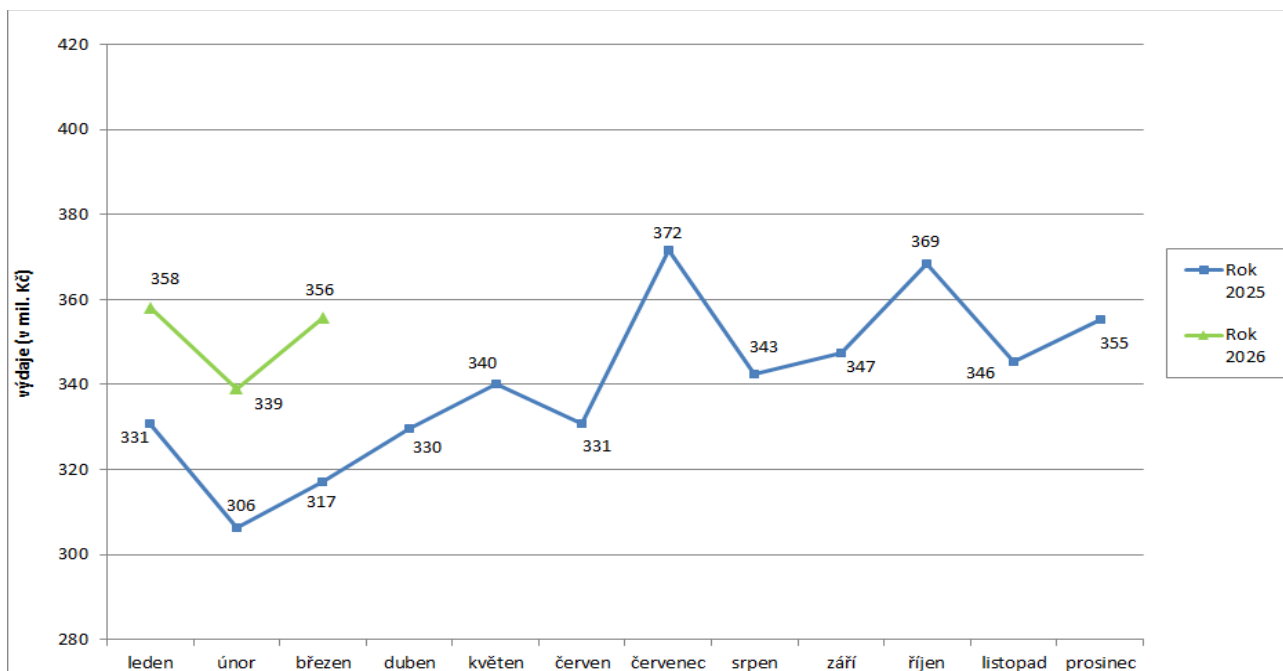


**Tabulka 4.2: Vývoj výdajů na dávky pro osoby se zdravotním postižením**

Výdaje v rámci dávkového systému		Běžný měsíc											Celkové výdaje za rok			
		leden	únor	březen	duben	květen	červen	červenec	srpen	září	říjen	listopad		prosinec		
Rok 2026 (v mil. Kč)		358	339	356												x
Rok 2025 (v mil. Kč)		331	306	317	330	340	331	372	343	347	369	346	355			4 085
Rozdíl	v mil. Kč	27	33	39												
	v %	8,2	10,7	12,2												

Zdroj: MPSV (JVM)

**Graf 4.2: Výdaje na dávky pro osoby se zdravotním postižením**

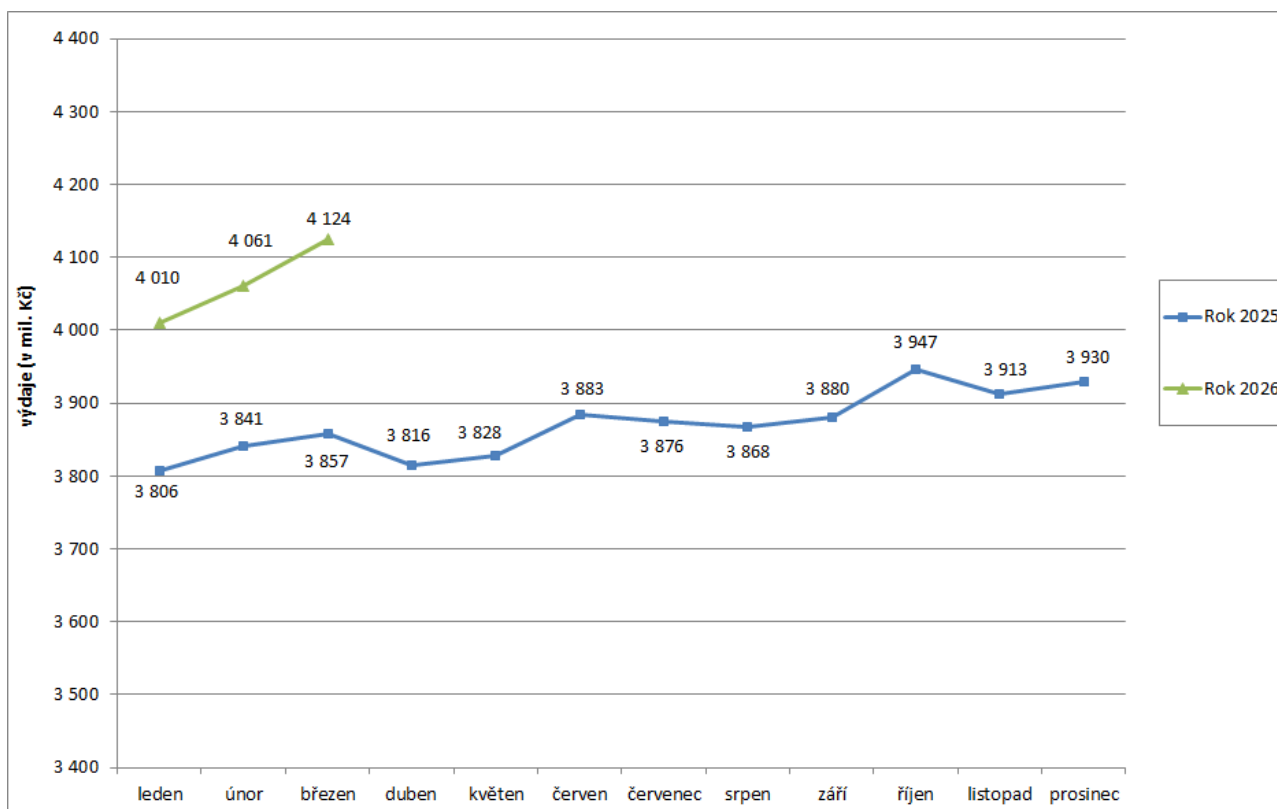


**Tabulka 4.3: Vývoj výdajů na příspěvek na péči**

Výdaje v rámci dávkového systému		Běžný měsíc											Celkové výdaje za rok	
		leden	únor	březen	duben	květen	červen	červenec	srpen	září	říjen	listopad		prosinec
Rok 2026 (v mil. Kč)		4 010	4 061	4 124										x
Rok 2025 (v mil. Kč)		3 806	3 841	3 857	3 816	3 828	3 883	3 876	3 868	3 880	3 947	3 913	3 930	46 444
Rozdíl	v mil. Kč	204	220	267										
	v %	5,4	5,7	6,9										

Zdroj: MPSV (JVM)

**Graf 4.3: Výdaje na příspěvek na péči**

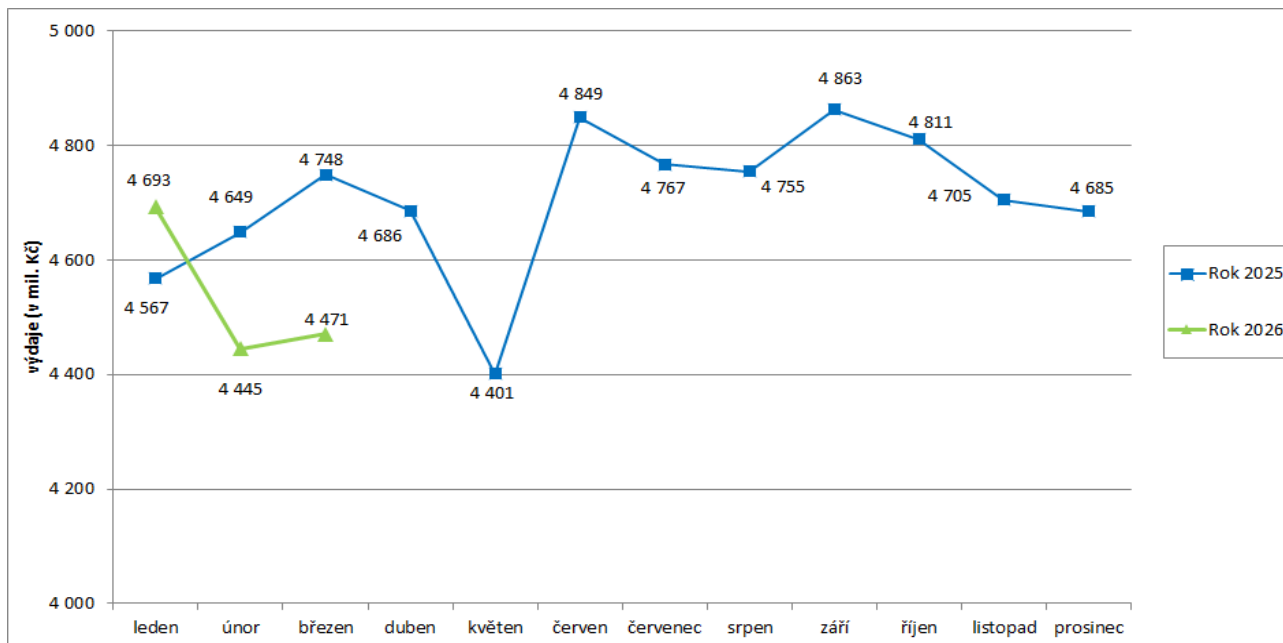


**Tabulka 4.4: Vývoj výdajů na dávky státní sociální podpory**

Výdaje v rámci dávkového systému		Běžný měsíc											Celkové výdaje za rok	
		leden	únor	březen	duben	květen	červen	červenec	srpen	září	říjen	listopad		prosinec
Rok 2026 (v mil. Kč)		4 693	4 445	4 471										x
Rok 2025 (v mil. Kč)		4 567	4 649	4 748	4 686	4 401	4 849	4 767	4 755	4 863	4 811	4 705	4 685	56 484
Rozdíl	v mil. Kč	126	-204	-277										
	v %	2,8	-4,4	-5,8										

Zdroj: MPSV (OKstat)

**Graf 4.4: Výdaje na dávky státní sociální podpory**

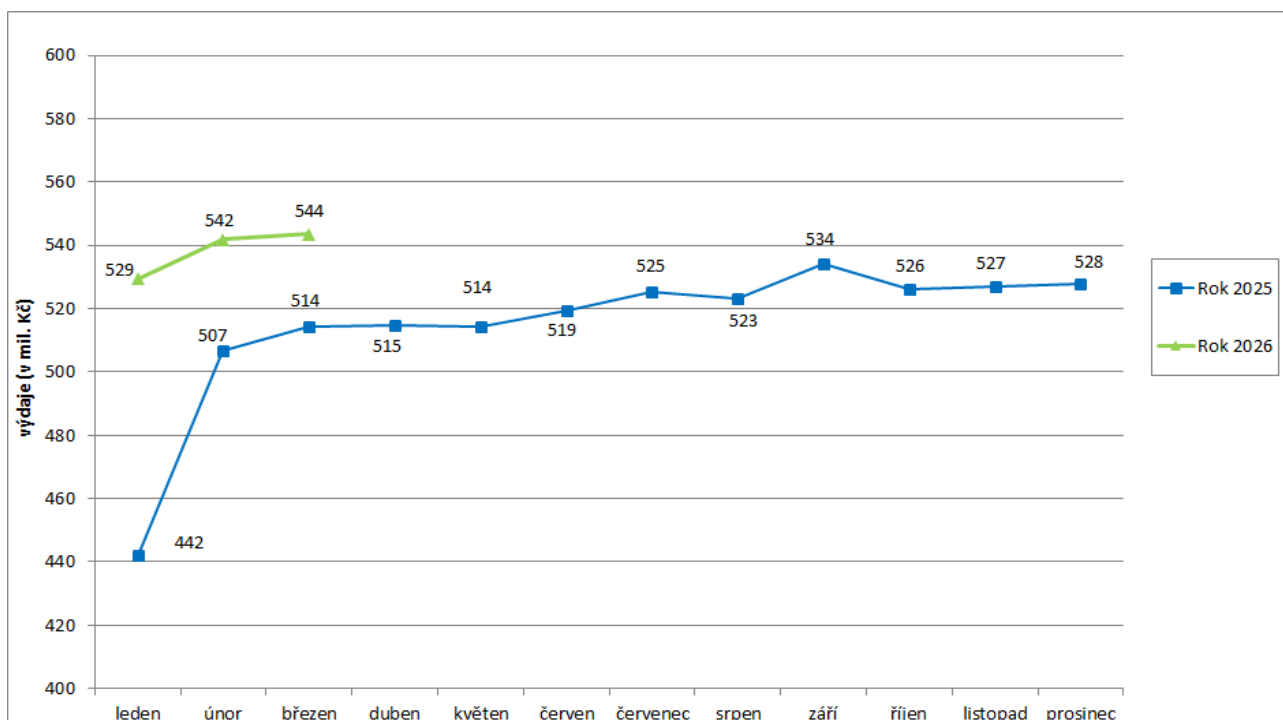


**Tabulka 4.5: Vývoj výdajů na dávky péstounské péče**

Výdaje v rámci dávkového systému		Běžný měsíc											Celkové výdaje za rok		
		leden	únor	březen	duben	květen	červen	červenec	srpen	září	říjen	listopad		prosinec	
Rok 2026 (v mil. Kč)		529	542	544											x
Rok 2025 (v mil. Kč)		442	507	514	515	514	519	525	523	534	526	527	528	6 175	
Rozdíl	v mil. Kč	87	35	29											
	v %	19,7	7,0	5,7											

Zdroj: MPSV (OKstat)

**Graf 4.5: Výdaje na dávky péstounské péče**

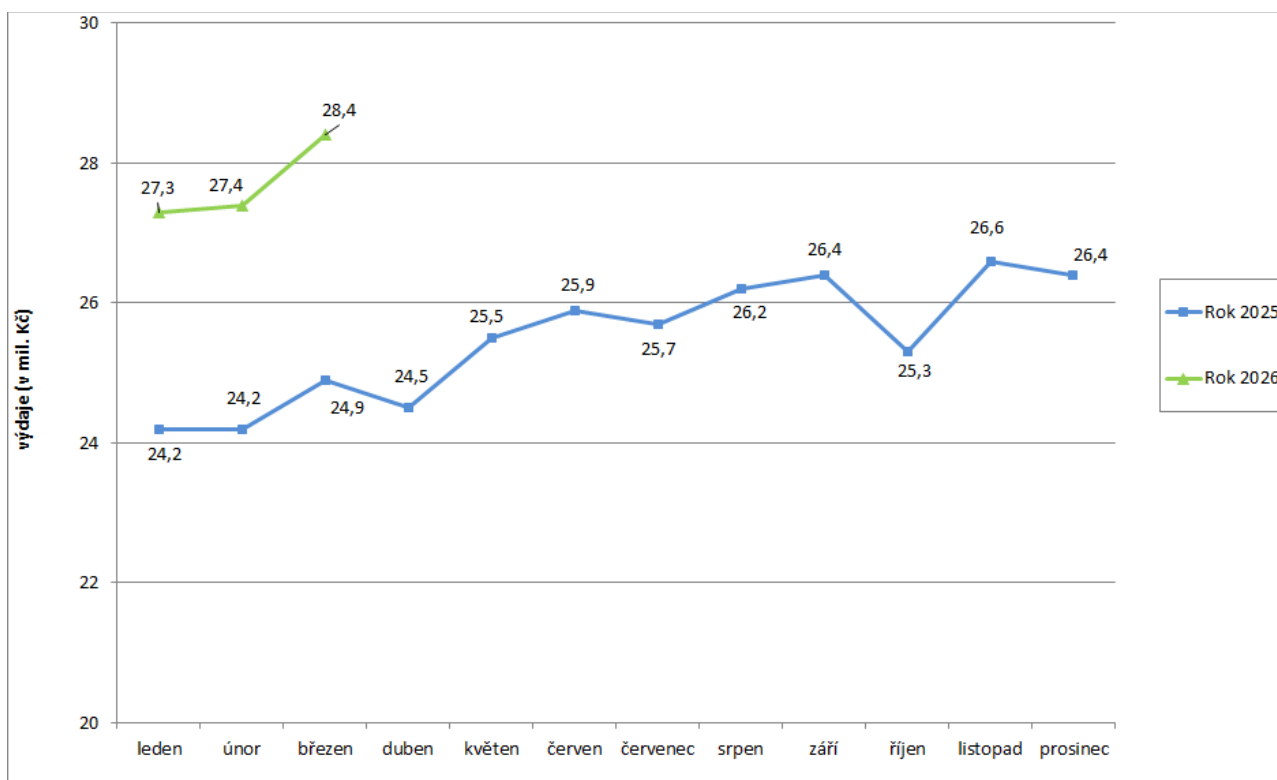


**Tabulka 4.6: Vývoj výdajů na náhradní výživné**

Výdaje v rámci dávkového systému		Běžný měsíc											Celkové výdaje za rok		
		leden	únor	březen	duben	květen	červen	červenec	srpen	září	říjen	listopad		prosinec	
Rok 2026 (v mil. Kč)		27,3	27,4	28,4											x
Rok 2025 (v mil. Kč)		24,2	24,2	24,9	24,5	25,5	25,9	25,7	26,2	26,4	25,3	26,6	26,4	306	
Rozdíl	v mil. Kč	3,1	3,2	3,5											
	v %	12,8	13,2	14,1											

Zdroj: JVM

**Graf 4.6: Výdaje na dávky náhradního výživného**



**Tabulka 4.7: Výdaje na nepojistné sociální dávky**

Typ dávky	Počet vyplacených dávek (v tis.)		Meziroční index v %	Vyplaceno v měsíci (v mil. Kč)		Meziroční index v %	Vyplaceno od počátku roku (v mil. Kč)		Meziroční index v %
	březen 2025	březen 2026		březen 2025	březen 2026		2025	2026	
<b>Dávky pomoci v hmotné nouzi</b>	<b>145,3</b>	<b>130,2</b>	<b>89,6</b>	<b>1 351,5</b>	<b>1 219,9</b>	<b>90,3</b>	<b>3 930,5</b>	<b>3 396,9</b>	<b>86,4</b>
příspěvek na živobytí	66,5	51,2	77,0	360,9	298,6	82,7	1 050,5	911,6	86,8
doplatek na bydlení	25,0	16,5	66,0	145,6	104,4	71,7	429,7	322,8	75,1
mimořádná okamžitá pomoc	2,2	12,0	545,5	15,6	91,7	587,8	50,4	241,6	479,4
humanitární dávka	51,6	50,5	97,9	829,4	725,2	87,4	2 399,8	1 920,9	80,0
<b>Dávky pro zdravotně postižené</b>	<b>267,9</b>	<b>272,7</b>	<b>101,8</b>	<b>317,0</b>	<b>355,7</b>	<b>112,2</b>	<b>954,1</b>	<b>1 052,8</b>	<b>110,3</b>
příspěvek na mobilitu	267,4	272,1	101,8	242,9	247,2	101,8	736,9	749,2	101,7
příspěvek na zvl. pomůcku	0,5	0,6	120,0	74,1	108,5	146,4	217,2	303,6	139,8
<b>Příspěvek na péči</b>	<b>380,2</b>	<b>389,1</b>	<b>102,3</b>	<b>3 857,0</b>	<b>4 124,4</b>	<b>106,9</b>	<b>11 503,8</b>	<b>12 195,4</b>	<b>106,0</b>
<b>Dávky státní sociální podpory</b>	<b>866,4</b>	<b>705,5</b>	<b>81,4</b>	<b>4 748,3</b>	<b>4 470,9</b>	<b>94,2</b>	<b>13 964,6</b>	<b>13 608,1</b>	<b>97,4</b>
přídavek na dítě	334,7	235,4	70,3	446,5	311,7	69,8	1 305,6	1 009,2	77,3
příspěvek na bydlení	303,2	262,9	86,7	1 963,4	1 793,5	91,3	5 636,9	5 607,1	99,5
rodičovský příspěvek	227,8	206,6	90,7	2 331,4	2 360,5	101,2	7 001,1	6 976,3	99,6
porodné	0,5	0,4	80,0	5,9	4,3	72,9	17,8	12,9	72,5
pohřebné	0,2	0,2	100,0	1,1	0,9	81,8	3,2	2,6	81,3
<b>Dávky pěstounské péče</b>	<b>43,2</b>	<b>44,1</b>	<b>102,1</b>	<b>514,3</b>	<b>543,6</b>	<b>105,7</b>	<b>1 463,2</b>	<b>1 615,0</b>	<b>110,4</b>
příspěvek na úhradu potřeb dítěte	23,7	23,9	100,8	185,5	188,5	101,6	537,1	563,7	105,0
odměna pěstouna <sup>3)</sup>	3,7	3,8	102,7	114,3	128,7	112,6	330,5	374,7	113,4
příspěvek při převzetí dítěte	0,5	0,3	60,0	5,3	3,7	69,8	17,6	12,1	68,8
osobního motorového vozidla <sup>1), 2)</sup>	0,0	0,0	x	1,3	1,1	84,6	4,6	4,0	87,0
příspěvek při pěstounské péči	14,5	15,1	104,1	194,1	206,1	106,2	533,8	615,2	115,2
zaopatřovací příspěvek - jednorázový, opakující se	0,8	1,0	125,0	13,8	15,5	112,3	39,6	45,3	114,4
<b>Náhradní výživné</b>	<b>13,2</b>	<b>14,0</b>	<b>106,1</b>	<b>24,9</b>	<b>28,4</b>	<b>114,1</b>	<b>73,4</b>	<b>83,2</b>	<b>113,4</b>
<b>Dávka státní sociální pomoci <sup>4)</sup></b>	<b>x</b>	<b>33,9</b>	<b>x</b>	<b>x</b>	<b>235,7</b>	<b>x</b>	<b>x</b>	<b>563,0</b>	<b>x</b>

Zdroj: MPSV (JVM), OkStat

1) z důvodu nízkého počtu vyplacených dávek a z důvodu zaokrouhlení není hodnota meziročního indexu uvedena,

2) v březnu 2026 bylo vyplaceno 18 těchto příspěvků, v březnu 2025 se jednalo o 14 příspěvků,

3) ve sloupcích „Vyplaceno...“ bez výdajů na pojistné a na odvody daně z příjmů,

4) dávka je vyplácena od prosince 2025

## 5) Pojistné na sociální zabezpečení a příspěvek na státní politiku zaměstnanosti

- V březnu 2026 se příjmy z pojistného na sociální zabezpečení a z příspěvku na státní politiku zaměstnanosti meziročně zvýšily o 3 389,6 mil. Kč na cca **65,3 mld. Kč** (viz tabulka 5.1). Do měsíční výše příjmů z pojistného a jejich meziročního nárůstu se promítly změny ve výši pojistného přijaté v rámci tzv. konsolidačního balíčku, tj. zejména změny ve výši vyměřovacích základů pro pojistné na důchodové pojištění a příspěvek na státní politiku zaměstnanosti u OSVČ.
- Z hlediska porovnání v oblasti důchodového a nemocenského pojištění za leden až březen 2026 byly příjmy z pojistného o cca **5,1 mld. Kč nižší** než výdaje, za stejné období roku 2025 byly příjmy **nižší** o cca **8,6 mld. Kč** (viz tabulka 5.2).
- Výši příjmů z pojistného v březnu 2026 ovlivňuje rovněž vyšší pojistné pro zaměstnavatele tzv. zdravotnických záchranářů a členů jednotek hasičských záchranných sborů podniků (zavedené od začátku roku 2023) a zaměstnavatele zaměstnanců, kteří vykonávají činnost v rizikovém zaměstnání (zavedené od začátku roku 2025). Pro rok 2025 byla pro zaměstnavatele tzv. zdravotnických záchranářů a členů jednotek hasičských záchranných sborů podniků stanovena sazba pojistného ve výši 28,8 % (29,8 % pro rok 2026) a pro zaměstnavatele zaměstnanců v rizikových zaměstnáních 26,8 % (27,8 % pro rok 2026) z vyměřovacích základů příslušných zaměstnanců (základní pojistná sazba pro zaměstnavatele činí 24,8 %).

**Tabulka 5.1: Meziroční srovnání příjmů z pojistného**

	Příjmy z pojistného (v mil. Kč)		Meziroční index v %	Rozdíl (v mil. Kč)
	březen 2025	březen 2026		
Důchodové pojištění	54 650,2	57 648,8	105,5	2 998,6
Nemocenské pojištění	4 902,7	5 165,5	105,4	262,9
<b>Důchodové a nemocenské pojištění</b>	<b>59 552,9</b>	<b>62 814,3</b>	<b>105,5</b>	<b>3 261,4</b>
Příspěvek na SPZ*	2 341,0	2 469,2	105,5	128,2
<b>CELKEM</b>	<b>61 893,9</b>	<b>65 283,5</b>	<b>105,5</b>	<b>3 389,6</b>

Zdroj: ČSSZ, \* státní politika zaměstnanosti

**Tabulka 5.2: Srovnání dosavadních příjmů z pojistného s adekvátními výdaji státního rozpočtu**

	Výběr pojistného za leden až březen (v mil. Kč)		Meziroční index v %	Výdaje za leden až březen (v mil. Kč)		Meziroční index v %	Rozdíl mezi výběrem a výdaji za leden až březen (v mil. Kč)	
	2025	2026		2025	2026		2025	2026
Důchodové pojištění	164 872,7	176 079,2	106,8	175 160,1	182 996,6	104,5	-10 287,4	-6 917,4
Nemocenské pojištění	14 823,5	15 721,8	106,1	13 097,0	13 910,7	106,2	1 726,5	1 811,2
<b>Důchodové a nemoc. pojištění</b>	<b>179 696,2</b>	<b>191 801,0</b>	<b>106,7</b>	<b>188 257,1</b>	<b>196 907,3</b>	<b>104,6</b>	<b>-8 560,9</b>	<b>-5 106,2</b>
Příspěvek na SPZ	7 060,4	7 539,3	106,8					
<b>CELKEM</b>	<b>186 756,6</b>	<b>199 340,3</b>	<b>106,7</b>					

Zdroj: ČSSZ (účetní bilance), \* státní politika zaměstnanosti